

橋咀洲及內牛尾海



保育工作重點

提升潛水員保育意識

在2021及2024年，我們培訓了逾60名公民科學潛水員進行**超過100次潛水調查**，為長遠監察珊瑚礁區壓力提供數據支持。另外，我們與潛水業界合作，編製潛水訓練提示卡及地圖，將保育訊息融入日常潛水訓練當中，並配合「Mind your Fins」宣傳活動，提升潛水員應避免觸碰海洋生物及海床生境的意識。

海岸管理及公眾教育行動

2026年夏季，本會與漁農自然護理署合作展開一系列具示範性的海岸管理及公眾教育行動。本會與署方共同繪製「**珊瑚友善路線圖**」，採取分區管理的概念，清晰標示橋咀洲生態較敏感的水域。經訓練的浮潛及獨木舟導遊，以及海洋保育大使投入達**3,000小時當值時數**，向遊人推廣海洋保育守則，並向參與水上活動人士建議合適的上落水及獨木舟停泊位置，減少對珊瑚造成直接干擾，鼓勵公眾以尊重自然的方式享受海岸環境。我們亦透過簡單調查了解遊客使用模式，以支援未來的海岸管理與規劃工作。

水上活動作業守則

在業界層面，除了編製浮潛地圖及教練指引，我們亦積極與浮潛及獨木舟營辦者交流，分享生態資訊及良好作業守則，推動自願守規與同業互相影響，讓保育成為業界的共同價值，使更多前線從業員加入成為向遊客傳遞保育訊息的重要夥伴。

保育工作重點

以生態研究發現及證據為本的管理

本會由2018年起，在450名公民科學家協助下進行生態調查，持續多年追蹤水口沙坪上**蜆類及馬蹄蟹**的數量變化。自2024年起，我們開始利用物聯網裝置，包括水位探測器、訪客計算器及隨身定位器，收集環境及訪客流量實時數據。研究結果發現**蜆類數量呈下降趨勢**，亦識別出**休閒活動與馬蹄蟹棲息熱點重疊的敏感區域**，為評估生態承载力提供依據。

公眾教育及訪客參與

在2019年至2025年間，我們舉辦了**超過80場次的公眾教育活動**，包括生態導賞團及關注日，**接觸逾6,000名訪客**。這些活動，尤其在掘蜆活動的旺季，令公眾更深入了解何謂負責任的沿海行為，以及**水口的生態重要性**。

與村民及持份者持續對話

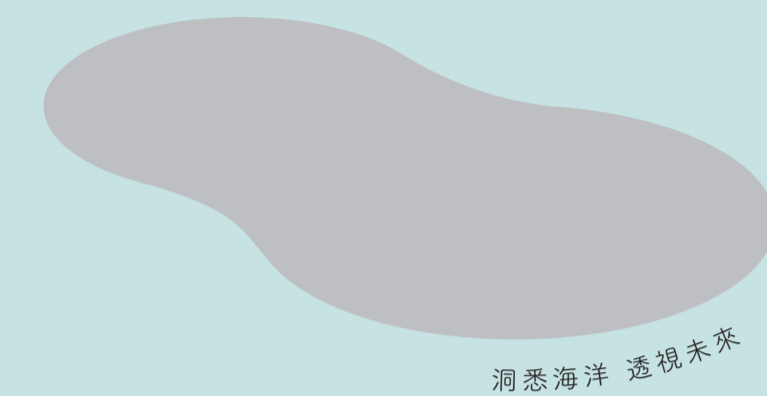
本會與學者及水口居民共同制訂了**蜆類保育尺**及「**掘蜆守則**」，並確保這些方案均符合當地社區的需要。與當地居民**共創的社區藝術作品**反映出社區對水口的願景，並描繪水口的生物多樣性、文化及尊重環境的訪客行為。



水口

WWF 對海洋生境保護的願景：

實現良好的海洋治理 — 透過以生態系統為本的海洋空間規劃，可持續地管理香港所有水域，並通過擴大海洋保護區和實施其他有效的區域保護措施，為海洋生物多樣性提供長遠保護，使人和自然能在一個更健康、更安全和更具韌性的香港共榮。



了解更多 支持我們

Working to sustain the natural world for people and wildlife
為人類及野生生物延續大自然
together possible www.wwf.org.hk

© 1986 Florida symbol WWF® "WWF" is a WWF Registered Trademark
© 1999 無國界動物 WWF® "WWF" 是世界自然基金會的註冊商標

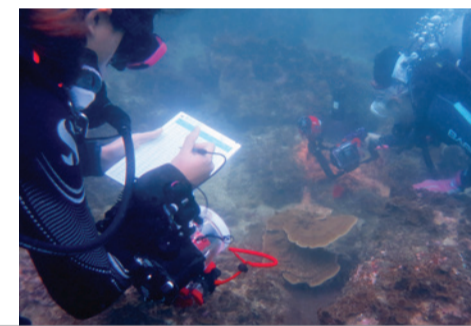
1 Tramway Path, Central, Hong Kong
香港中環德輔道中一號

Tel 電話：(852) 2526 1011 Fax 傳真：(852) 2845 2764 Email 電郵：wwf@wwf.org.hk
Registered Name 註冊名稱：World Wide Fund For Nature Hong Kong 世界自然(香港)基金會
(Incorporated in Hong Kong with limited liability by guarantee 於香港註冊成立的擔保有限公司)

我們的倡議

- 為將即成立的橋咀洲海岸公園制訂有效的管理計劃，為珊瑚密集區域提供法定保護，並管理遊客和船隻活動，以減少對珊瑚生境的直接干擾。
- 以其他有效的區域保護措施保育更大範圍的內牛尾海，加強整體管理與保育連貫性；推出水上活動業界適用的海洋友善行為守則，鼓勵相關營辦商遵行最佳做法。
- 加裝繫泊浮泡，防止船錨破壞珊瑚，並使用浮標引導浮潛人士或獨木舟的航行路線，減少遊客對珊瑚的物理影響。

- 善用智慧技術協助訪客管理，例如監察實時訪客流量，以及適時調節訪客人數，以免超出生態承载力。

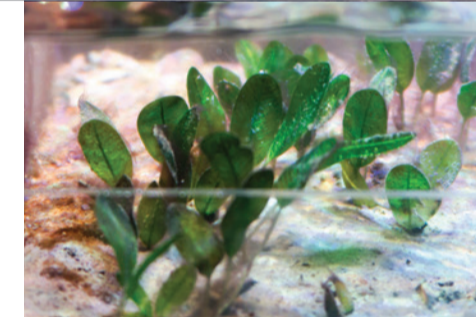


我們的倡議

- 增強對馬蹄蟹密度高的區域的保護，以減少與人類活動重疊的範圍。
- 考慮管制使用破壞性的掘蜆工具，以減少對沙坪底棲生物群落結構造成的變化。
- 管制採收蜆隻的數量及大小，以避免對物種密度及數量造成影響。
- 進行生態承载力評估及實施訪客流量管理，以期確保該地的生態系統服務供給得以長遠持續。



吐露港及赤門海峽



保育工作重點

珊瑚無盡

自2023年起，透過與中大珊瑚學院的共同努力，我們已達成三年目標，在吐露港及赤門海峽修復**1,000塊珊瑚碎塊**，**存活率達85%**。而修復地址更錄得**88種魚類**。

海藻修復

在推動本地海藻修復方面，本會於2024年與香港大學合作，將兩個本地海藻物種移植至吐露港的泥灘。在試驗期間，移植的海藻覆蓋率**增加五倍**。我們將繼續完善技術，並將修復工作擴展至其他適合的地點。

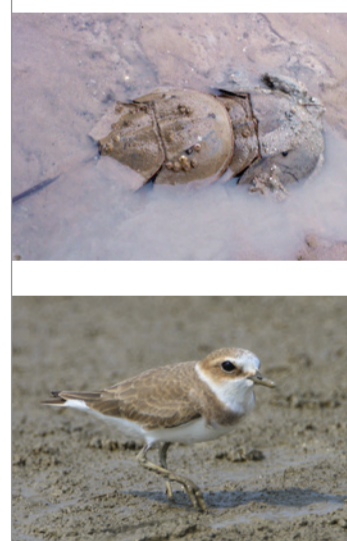
漁業特徵地圖及魚類健康

吐露港及赤門海峽曾為本港舉足輕重的漁業重地。自2025年起，本會開始為此海域評估**魚類種群健康**及基因風險，並結合**本地生態知識**，了解吐露港漁業的改變。這些發現將為未來訂立保育優先提供見解，並支持可持續的區域性海洋管理策略的制訂。

科技與保育

我們在海上海洋生物中心設立了室內育養系統，以支援生境修復工作。中心內亦安裝了實時水質監察系統，配合人工智能、攝影測量及圖像分割工具等科技的進步，令珊瑚監察工作效率得以提升，數據分析工作得以簡化，更有偵測非法捕魚活動。

白泥



保育工作重點

本會於2016年啟動海洋生物多樣性熱點分析，與超過30名科學家及合作夥伴共同識別出**31個香港海洋生態熱點**，包括白泥及果洲群島。這兩個地點的生態重要性之高，合乎《生物多樣性公約》具有重要生態或生物意義的區域(EBSA)的標準。

自此，本會持續建議將兩地納入正式保護並有效管理。我們的倡議工作包括在政策制訂及發展規劃過程中向政府提供以實證為本的建議。本會呼籲制訂全面計劃並加強執法力度，亦曾就環境影響評估及大型發展建議書提交技術意見，以保障生態連貫性。

此外，本會亦與夥伴緊密合作，例如香港海洋保護聯盟，透過集體倡議及聯合與決策者積極溝通，增強共同倡議優先保育事項的力度，從而提升對白泥、果洲群島及其他需要優先保育海域的保育成效。

果洲群島



詞彙

海洋保護區
海洋保護區是以保護生物多樣性及棲息地，和維持生態系統服務為目的，限制人類活動的海洋指定區域。

「其他有效的區域保護措施」
「其他有效的區域保護措施」是在正式海洋保護區框架以外劃定管理，並能提供保育成效的區域，屬補充性策略。這些措施能以更高的涵蓋度增強保育力度，尤其適用於如香港般複雜的公共海洋空間。

在本港應用的例子如下：

海洋保護區

- 海洋保護區
- 海岸公園
- 保護野生動物的限制地區

潛在的「其他有效的區域保護措施」

- 能提供保育成效的邊境禁區
- 由社區管理的區域或因其文化價值而受保育的區域

我們的倡議

- 將海域指定為漁業保護區以助漁業資源恢復，並在過渡時期鼓勵漁民發掘替代生計。
- 推動可持續的海產養殖，增加社區收入。
- 擴大生境修復的規模以作基於自然的解決方案，提升生態系統的韌性及復蘇漁業資源。

- 與學界、漁民、本地社區及非政府組織合作，採取社區主導，共同管理的模式。

