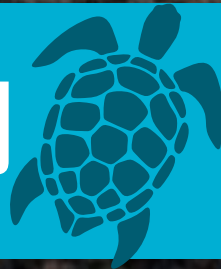




海龜動向



您的野外動向報告
第5期



世界自然基金會太平洋分會的 Duncan Williams 沿著巴布亞新幾內亞，新不列顛島南岸的 Esis 河深入探訪熱帶雨林。

斐濟大海礁



您好！

歡迎閱讀新一期 「海龜動向」



世界自然基金會太平洋分會
海龜項目助理主任
Karalaini Rereavosa

太平洋沿岸社區是守護海龜未來的關鍵。感謝您的支持，我們最近走訪了斐濟第二大島——瓦努阿島 (Vanua Levu) 上 14 條村落，聆聽當地村民對這些雄偉的海洋漫遊者的看法。雖然我們已在斐濟一些小島成功改變當地社區

對海龜的既有觀念，進展亦令人鼓舞。但在今次到訪的地區，採集海龜蛋和盜獵海龜的情況仍然存在，反映未來仍有大量重要的工作需要進行。繼續閱讀下去吧，我的同事 Duncan 會講述他最近前往巴布亞新幾內亞的旅程，以及如何與當地社區分享在您的支持下 WWF 於斐濟所促成的保育成果。Sota tale!

(這是斐濟語中「稍後見」的意思)



巴布亞新幾內亞

澳洲

掀起改變的浪潮

有賴您的支持，斐濟的海龜守護者正啟發巴布亞新幾內亞的社區作出行動

當

我們踏上新不列顛島波米奧 (Pomio) 地區的岸邊時，全身早已濕透。一路上航程顛簸，即使是最有經驗的水手也難以招架。

然而，眼前的景色讓一切都變得值得。波米奧的自然景觀壯麗非凡——雲霧繚繞的山巒自海岸拔地而起，覆蓋著我見過最原始、最豐富多樣的雨林。

但我們此行的目的並非欣賞風景，而是要分享在您及各方支持下，我們於斐濟

取得的海龜保育經驗——如何令過往以捕獵海龜及採集海龜蛋為生的社區改變觀念，並協助昔日的海龜獵人轉型成為社區監測員（當地稱為 Dau ni Vonu，意即「海龜守護者」），他們會在沙灘上監察及保護前來築巢產卵的雌性海龜。我們希望能與巴布亞新幾內亞的社區攜手合作，開展同樣的保育工作。

在波米奧，我們與村民交流海龜的重要性、牠們所面對的威脅，以及社區可以如何參與保育。我們亦分享了斐濟「海

珊瑚礁孕育着豐富多樣的海洋生物



完美畫面

覆蓋巴布亞新幾內亞波米奧地區一座火山的茂密雨林，是全球生物多樣性最豐富的地區之一

社區成員 Patrick Kontore 向 Duncan 講解海龜蛋的知識



海龜蛋：已孵化 (右) 及未孵化

棱皮海龜的巢穴！



龜守護者」團隊的故事，展示太平洋鄰國如何運用傳統知識來守護海龜，並積極承擔守護者的角色。合作是一個雙向過程，令人鼓舞的是，當地居民對此充滿熱情，亦有興趣開始監測到訪的海龜、以及進一步了解不同的海龜物種及其巢穴。

有關棱皮海龜的重要發現

到訪期間，我們調查了多個已知有海龜築巢的海灘，並取得一些令人驚喜的發現。在 Galowe 村附近，那裡綿延不斷的沙灘環繞著清澈見底的海水，我們找到四個棱皮海龜巢穴，而當中的海龜蛋更是令人驚嘆。斐濟主要是玳瑁和綠海龜的產卵地，我們通常接觸到的海龜蛋只有乒乓球大小；但這些棱皮海龜的蛋竟有桌球般大。可想而知，產下牠們的雌海龜體型有多龐大！

這次旅程標誌着巴布亞新幾內亞海龜保育工作的重要里程碑。當保育工作由社區主導，所帶來的改變會更深遠持久。我對這裡海龜的未來充滿期待。

Duncan

世界自然基金會太平洋會
可持續漁業及糧食項目經理
Duncan Williams



河流復育

Dreketi 河是斐濟最深的水道，蜿蜒流經第二大島瓦努阿島。約兩年前，這條河正式被劃為保護區，為多種稀有的鯊魚和鱈魚提供安全的產卵及育幼地。

當地漁民已開始察覺到一點變化。65 歲的 Peni Vuakanisakea 表示：「我們看到鯊魚的數量有所增加，物種也更豐富多樣，包括極度瀕危的扇形雙髻鯊及大雙髻鯊。這些鯊魚游到河流上游更遠的地方，其他海洋生物，包括海龜也隨之而來。」聽到這樣的好消息，實在令人鼓舞。

破紀錄的巨龜

在所有海龜物種之中，棱皮海龜可說是處處與眾不同。

棱皮海龜之所以得名，源於其極為獨特的外形。牠與其他海龜一樣，擁有爬行動物的頭部、寬闊的鰭肢，以及寬大、呈水滴狀的身體；然而，其他海龜殼上常見的重疊骨質鱗甲，在棱皮海龜身上卻完全找不到。取而代之，是由頭延伸至尾、有著明顯縱向線的棱脊，令牠的「甲殼」在外觀與結構上都與其他海龜截然不同。

事實上，這些特徵正正標誌着棱皮海龜是棱皮龜科 (Dermochelyidae) 的最後倖存者。有別於其他海龜，牠的脊椎並未與下方甲殼融合；而所謂的「甲殼」，其實是一層堅韌如皮革般的黑色皮膚，內藏數以百計的細小骨板。

若親眼目睹過棱皮海龜，那種感覺就像遇上一艘小艇——真的非常巨大！棱皮海龜最長可達 1.8 米、體重約 500 公斤。而歷來最大的一隻棱皮海龜是於 1988 年在英國威爾斯海岸錄得的，牠長達 2.5 米，體重高達 900 公斤。

這些海洋巨人亦是令人敬佩的長途航行者。牠們很可能是所有爬行動物之中，分布範圍最廣的，足跡遍及大西洋

與太平洋。遷徙期間，棱皮海龜能跨越驚人的距離。記錄顯示，曾有一隻雌性棱皮海龜在 647 天內平均每日遷移 30 公里，從印尼珊瑚大三角的繁殖地，一直游至美國西岸，整段旅程超過 20,000 公里。

厲害的秘技

所有爬行動物都依賴外界環境來調節體溫，但棱皮海龜卻能在接近極地的寒冷海域中游走。牠們強大的肌肉與高速的新陳代謝可產生額外熱量；而厚厚的脂肪與油脂層，則有助保住體溫。此外，棱皮海龜還擁有一套「熱交換系統」：流經冰冷皮膚附近的血液，會從來自核心較溫暖的血管取得熱量，從而維持相對穩定的體溫。

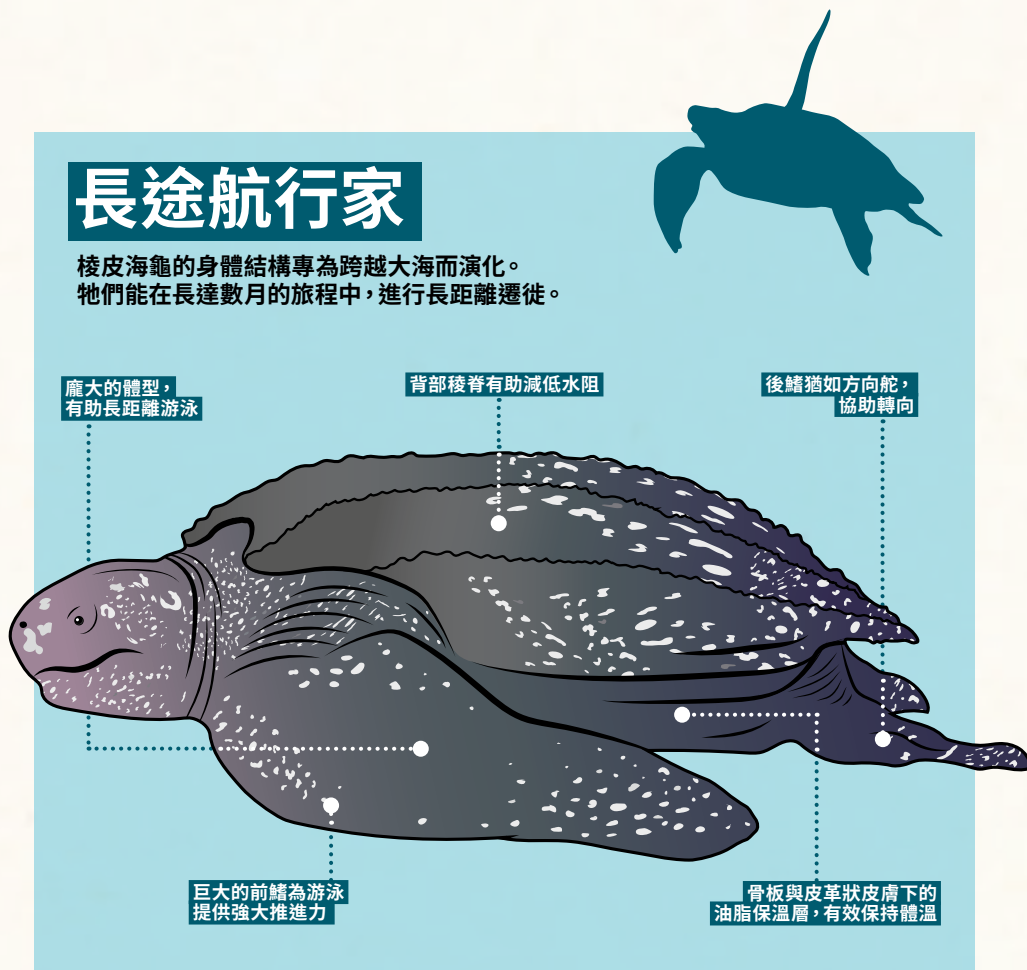
棱皮海龜屬於肉食性動物，主要以水母為食；而水母的主要成分，其實是海水。正因如此，棱皮海龜攝入的海水量遠多於其他同類。牠們會透過位於眼睛附近的腺體，把多餘的鹽分排出體外，看起來就好像在「流淚」。這些腺體大得驚人，體積甚至比牠們的腦袋大兩倍。

棱皮海龜的潛水能力亦遠超其他海龜，深度可達 1,000 米或以上，是 ▶

擁有水滴形身軀與強而有力的前鰭，
棱皮海龜在海中毫不費力地滑行，
並以水母為食。

長途航行家

棱皮海龜的身體結構專為跨越大海而演化。牠們能在長達數月的旅程中，進行長距離遷徙。



一般海龜的三倍。牠們血液中的含氧量亦是其他海龜的兩倍，並且能透過壓縮肺部來承受高壓。牠們進行深潛有可能是與覓食有關，因為水母會在日間下沉至深水區，夜間才浮上海面覓食。

距離與食物令棱皮海龜面臨兩大主要威脅。牠們會被延繩釣、刺網或拖網誤捕，甚至因為被纏繞而淹死。海面上隨處可見的塑膠袋也是致命陷阱。許多海龜會把漂浮的塑膠袋誤認為水母，一

旦吞下，便可能導致窒息或腸道阻塞。

充滿希望的巢穴

儘管成年的棱皮海龜擁有驚人的生存技能，牠們生命中最脆弱的時刻，就是在剛孵化後的頭幾天。雌性棱皮海龜會回到自己出生的熱帶沙灘，挖掘一個瓶狀沙坑，產下 60 至 120 顆純白、球狀、大小如桌球般的龜蛋。這種形狀十分關鍵，不但能有效利用巢穴空間，亦有助減低水分流失。而雌龜會在一個

您知道嗎？

繁殖季節中回來產卵五至六次，每次相隔約九至十天。

那些破殼而出、爬向大海的小海龜，生存機率僅有千分之一。除了自然捕食者的威脅，盜獵及人類活動的干擾亦令處境雪上加霜。海龜蛋常被採集作日常食物，巢穴亦可能在無意中被破壞。

透過您及其他熱心人士的支持，我們正在斐濟資助社區團隊守護巢穴，並培訓漁民如何避免誤捕海龜。棱皮海龜目前

約有三分之一的棱皮海龜蛋其實並沒有卵黃，體積亦較小；但至今仍未有科學解釋，說明為何雌龜會產下這麼多未受精的龜蛋。

被列為「易危」物種，而太平洋及南大西洋部分種群更屬「極度瀕危」。有了您的支持，我們就能為這些海洋巨人伸出援手。 ■



大自然的療癒

每天親近大自然，滋養身心健康

在

節奏急促的香港，許多人長期承受着工作、學業、家庭所帶來的壓力，

加上過度氾濫的數碼資訊，令我們的身心健康承受著沉重負擔，尤其是在高度城市化及數碼化成長的年輕一代。

然而，只是近在咫尺，便有一種最簡單而有效的「良方妙藥」——那就是大自然。

大自然如何幫助我們更好地生活

大量研究顯示，與大自然建立連繫，是促進心理健康的最佳方法之一。親近大自然有助我們放鬆身心、紓緩壓力，提升自信、自我價值和創造力，並幫助我們增強專注力與情緒平衡。

儘管香港擁有豐富的生物多樣性、壯麗的自然景觀、以及便捷可達的郊野公園和海

每天給
自己一點
「自然能量」

每天抽出一點
時間，重新感受
身邊的大自然
—— 不僅為了自己的
身心健康，
也為了我們共同
擁有的地球。

灘，香港人在「與大自然的連結度」及「幸福感」的相關研究中，卻在全球18個地區中排名最低。雖然不少人明白親近自然能改善心情，但繁忙的都市生活卻往往令我們未能持之以恆。

讓我們重新與大自然連結

WWF相信，加強人與自然的連繫，不僅對個人身心健康有所幫助，亦能促使更多人主動關心和參與自然保育。

我們不一定要長途遠足或走到偏遠郊區，每天只需花約20分鐘接觸大自然，已能為身心帶來正面改變。

即使身處家中，也同樣可以與自然連結——無論是種植香草、聆聽鳥鳴，還是欣賞自然影像，都能為繁忙的一天帶來片刻寧靜。

許多透過自然力量提升身心健康的方法，其實都不用額外花費。只要我們好好守護這個世界，一起修復大自然，大自然同樣會作出回饋修復我們的身心。





Working to sustain the natural world for people and wildlife
為人類及野生生物延續大自然
together possible. wwf.org.hk

WWF.ORG.HK

© 1986 Panda symbol WWF © "WWF" is a WWF Registered Trademark
© 1986 熊貓標誌 WWF © "WWF" 是世界自然基金會的註冊商標
WWF-Hong Kong, 15/F Manhattan Centre, 8 Kwai Cheong Road, Kwai Chung N.T. Hong Kong
香港新界葵涌葵昌路8號萬泰中心15樓世界自然基金會香港分會
Tel 電話: (852) 2526 1011 Fax 傳真: (852) 2845 2764 Email 電郵: wwf@wwf.org.hk

Registered Name 註冊名稱: World Wide Fund for Nature Hong Kong 世界自然(香港)基金會
(Incorporated in Hong Kong with limited liability by guarantee 於香港註冊成立的擔保有限公司)

除了協助守護海龜,您也在支持我們其他重要的保育工作,與我們一起攜手保護美麗的地球及生活在其中的野生動植物。謝謝您!